

ФЕДЕРАЛЬНОЕ ГОСУДАРСТВЕННОЕ
БЮДЖЕТНОЕ ОБРАЗОВАТЕЛЬНОЕ УЧРЕЖДЕНИЕ
ВЫСШЕГО ОБРАЗОВАНИЯ «ЮЖНО-УРАЛЬСКИЙ
ГОСУДАРСТВЕННЫЙ МЕДИЦИНСКИЙ
УНИВЕРСИТЕТ» МИНИСТЕРСТВА
ЗДРАВООХРАНЕНИЯ РОССИЙСКОЙ
ФЕДЕРАЦИИ
КАФЕДРА ПСИХИАТРИИ

ВИКТОРИНА «ЗАНИМАТЕЛЬНЫЕ ФАКТЫ ПСИХИАТРИИ
В ПОВСЕДНЕВНОЙ ЖИЗНИ»

ВЫПОЛНИЛА:
ШАПОВАЛОВА ДАРЬЯ ВЛАДИМИРОВНА

ФАКУЛЬТЕТ
ЛЕЧЕБНЫЙ, ФОРМА ОБУЧЕНИЯ ОЧНАЯ

КУРС 6, ГРУППА №609

ЧЕЛЯБИНСК 2023

I. Города, "сводящие с ума"

Одними из редких в психиатрической практике являются синдромы, связанные с названиями **четырёх ярчайших в истории человечества городов.** Вокруг последних ходят легенды, а некоторые причины названий ниже представленных синдромов до сих пор покрыты ореолом таинственности и не имеют единогласно принятой версии происхождения... Раскрыть описание данных синдромов нам представилось возможным и необычным в формах:

- Письмо-дневник возлюбленному
- Интервью обывателя
- Экстренный репортаж
- Заметки путешественника для журнала

*Данные эпистолярные жанры применимы с целью наиболее яркого образного представления специфики рассматриваемых синдромов, ситуации вдохновлены документальными сведениями, контексты - исключительно плод воображения автора презентации.



Флорентийский синдром

ТРАНСЛЯЦИЯ ПРЯМОГО ЭФИРА, отрывок

"В эфире нашей программы экстренный репортаж с места происшествия. И я, Дарья Шаповалова, на связи из Флоренции.

Сейчас я нахожусь в ряду первых очевидцев, неподалеку от МУЗЕЯ ЭПОХИ ВОЗРОЖДЕНИЯ. Группа российских туристов, прибывших на экскурсию, была вынуждена незамедлительно покинуть музей и уже доставлена в местный госпиталь. По истечении нескольких минут с начала осмотра музейных экспонатов у всех участников группы были выявлены похожие симптомы: сильное головокружение, галлюцинации, временная амнезия и нарушение биоритмов.

Местные врачи отмечают, что такое нередко случается от "передозировки впечатлениями от увиденного". Такие эмоциональные потрясения часто вызваны бессознательными триггерами из прошлого пациентов, нарушением стандартного биоритма и неустойчивостью психики.



ТЕЗИС:

Осторожно, ВЕЛИЧИЕ ИСКУССТВА!

КЛЮЧИ:

Гиперкультуремия, перегруженность сенсорными впечатлениями, психосоматическое заболевание

Парижский синдром

Примечание: *история, описанная в письме взята из опыта изучения синдрома, персонажи являются вымышленными и созданы воображением автора презентации для наиболее яркого и лаконичного понимания сути исследуемого синдрома.



25 августа 1989 года

Здравствуй, мой дорогой А. Сегодня я прибыла в город моей детской мечты утренним рейсом. ... Отправляюсь исследовать окрестности. Навстречу роскоши, романтике и гламурным похождениям...*Ne t'en fais pas!*

26 августа 1989

Пишу тебе в совершенно встревоженных и смятенных чувствах...Трудно описать, чего мне стоил вчерашний "*bon voyage...*" Сложно складывать слова, уже с утра меня не повидают тошнота, странные наития и учащенный пульс. Неужели этот инцидент с недружелюбным местным официантом будет стоять мне...Какое варварство!

27 августа 1989

Мой дорогой, не могу таить своего разочарования. Мои воздушные замки, навеянные кино и модными журналами вдребезги разбились о суровую реальность...нуждаюсь в твоей поддержке после пережитого разрыва укоренившихся шаблонов

ТЕЗИС:

Осторожно, неоправданные ожидания!

Иерусалимский синдром

Запись телевизионной передачи (отрывок)



КЛЮЧИ:

Вид бреда величия, комплекс Мессии

Психотический, пограничный,
дискретный

Добрый день, уважаемые поклонники нашей передачи "Необыкновенные истории обыкновенных людей".

Сегодня у нас в гостях Александр Л.

-Добрый день, Александр! Как Ваше самочувствие?

-Добрый день, Юлия. Благодарю, сейчас уже все замечательно.

-Александр, будьте любезны, расскажите поподробнее нашим телезрителям о недавно пережитом Вами эмоциональном опыте.

-Недавно мы с супругой вернулись из паломнической поездки. Я всегда считал себя заядлым атеистом, которому чужды религиозные переживания. Но поехал сопроводить супругу, а также из любопытства к истории. В первую ночь после вводной экскурсии по святым местам у нас с супругой наблюдалась бессонница, которую мы списали на смену часовых поясов. На второй день я начал наблюдать у супруги слишком явные искажения в восприятии реальности: под впечатлением неизведанного ранее духовного опыта она нести бред религиозного содержания и причислять меня и себя к лику святых. Ей потребовалась госпитализация, мы оба были напуганы"

Стокгольмский синдром

Рубрика "Непутевые заметки" (журнал о путешествиях)

"Приветствую всех на страницах журнала "..."

Я получал много писем ежедневно, но особенно мне запомнилось наиболее выразительное из них, в котором наша постоянная читательница обратилась с просьбой раскрыть так называемый "Стокгольмский синдром". По аналогии с Парижским и Иерусалимским синдромами, данное психиатрическое отклонение может быть трактовано неверно. Чего мы допустить никак не можем с Вами. Давайте прольем свет ! И сейчас находясь в эпицентре "виновника торжества", в самом сердце Швеции, очень символично будет спросить у местных жителей, чем же их город заслужил столь неоднозначную славу...

Опросив несколько прохожих, среди которых были и коренные жители, так и туристы, представители журналистики, киноиндустрии и банковские работники. Кто-то ссылаясь на статью "Банковская драма", создавшую немало шума на просторах журнала "New Yorker", кто-то упоминал о кинокартинах, вдохновленных той самой историей о заложниках, защищавших своих захватчиков, более позднее поколение в силу общей эрудиции и интереса к теме психиатрии в интернет-источниках сообщали о более раннем упоминании данного отклонения как "идентификация с агрессором"... Так или иначе, друзья, результат опроса лишь приближает нас к исторической истине, но никак не умаляет монументальности и очарования столицы Швеции в наших глазах..."



Всемирные даты психических расстройств

В данном слайде представлены даты психических расстройств, которые были отмечены нами как наиболее значимые и любопытные. Примечательно, что среди них есть также отсылки к предыдущей теме нашего исследования (а именно - синдромы, связанные с названиями городов)

10 ОКТЯБРЯ - ВСЕМИРНЫЙ ДЕНЬ ПСИХИЧЕСКОГО ЗДОРОВЬЯ. УСТАНОВЛЕН В 1992 ГОДУ.

ДАТА	СОБЫТИЕ
2 АПРЕЛЯ 2008	Генеральной Ассамблеей ООН учрежден Всемирный день распространения информации о проблеме аутизма
23 АВГУСТА 1973	Освобожденный из тюрьмы Ян-Эрик Олссон захватил банк "Kreditbanken" (Стокгольм). Позже события этого дня вошли в основу исследования феномена, при котором жертва защищает своего агрессора. - "Стокгольмский синдром"
17 ДЕКАБРЯ 1991	Резолюцией Генеральной Ассамблеи приняты <u>принципы защиты психически больных лиц и улучшения психиатрической помощи</u>
1893 ГОД	Два молодых венских врача Фрейд и Брейер выступили на страницах спец. Психиатрического журнала со статьей о новом методе лечения нервных расстройств с помощью гипноза. С этого события принято считать <u>начало истории психоанализа.</u>
1992 ГОД	Принятие закона "О психиатрической помощи", призван положить <u>конец использованию медицины в противоправных целях</u>
1986 ГОД	Возник термин " <u>Парижский синдром</u> ", описывающий культурный шок, который испытывали японские туристы во Франции. Синдром выявил Хироаки Ота.

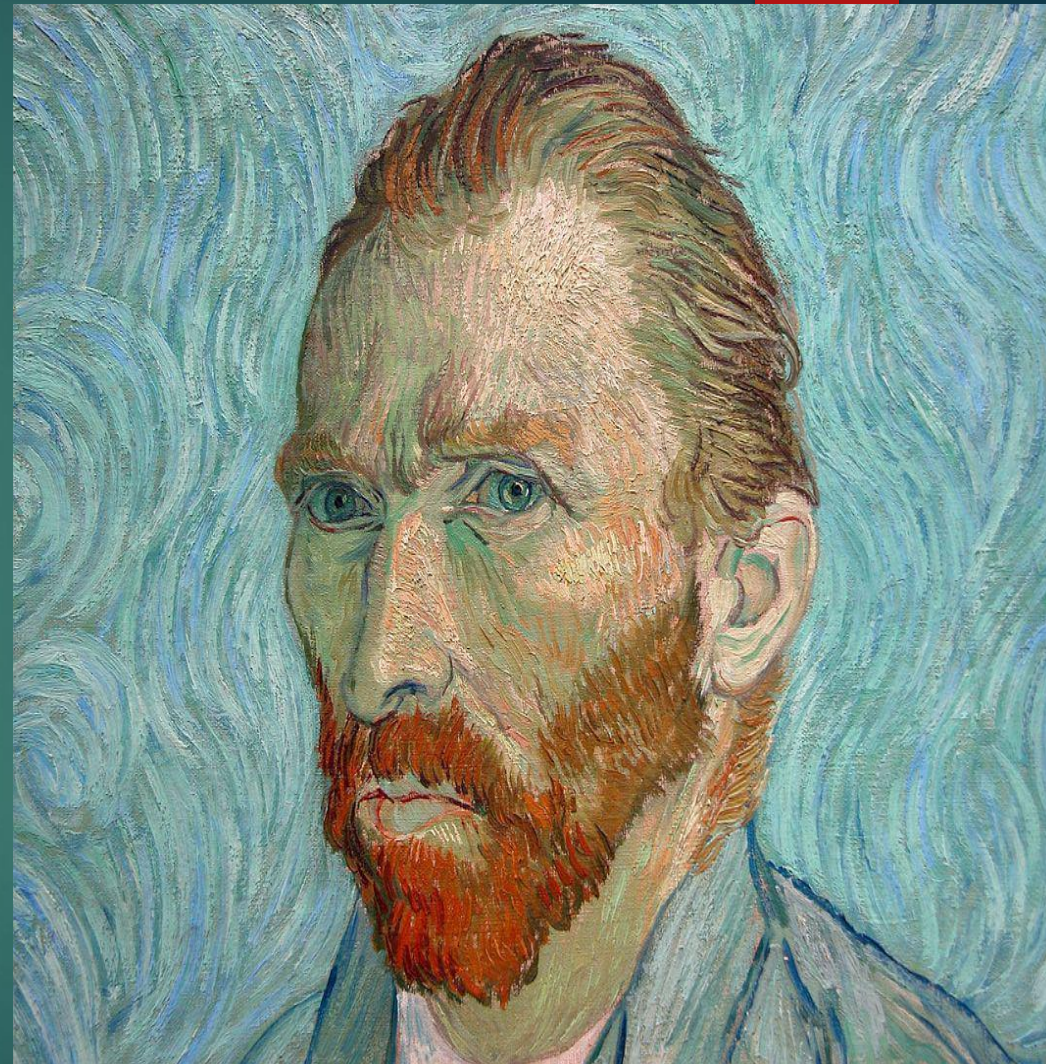
СПРАВКА №

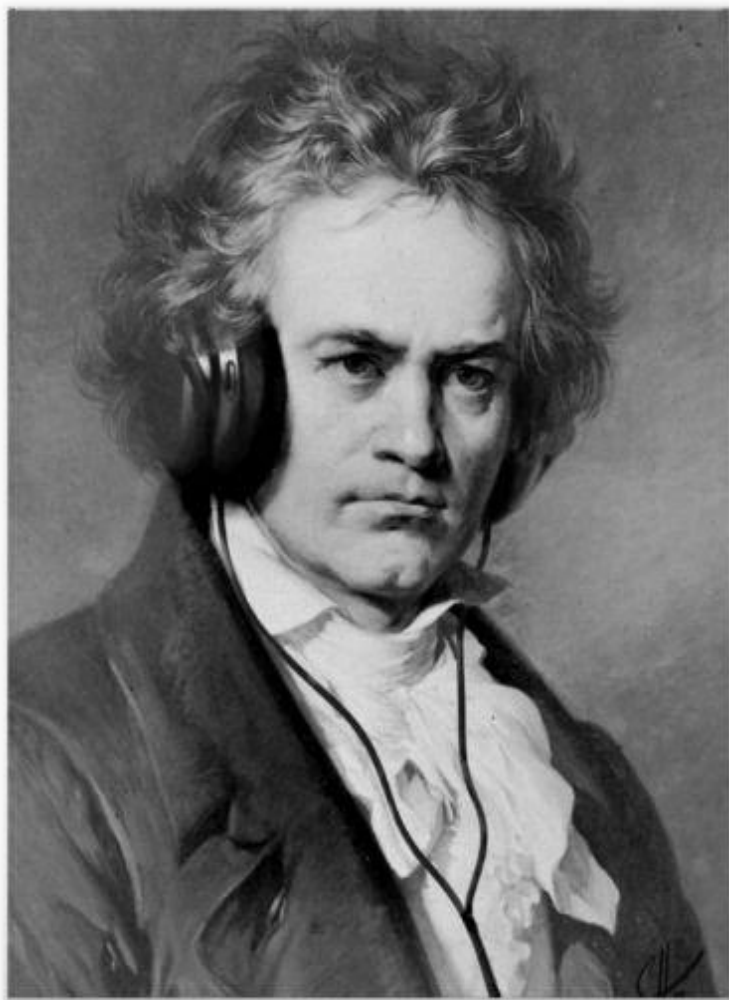
Выдана ВИНСЕНТ ВИЛЛЕМ ван ГОГ
(фамилия, имя, отчество, год рождения)

в том, что он(а) был(а) осмотрен(а) на дому врачом

Диагноз: ШИЗОФРЕНИЯ

Симптомы: ЗРИТЕЛЬНЫЕ, СЛУХОВЫЕ
ГАЛЛЮЦИНАЦИИ, БРЕД,
ПРИСТУПЫ АГРЕССИИ,
СУИЦИДАЛЬНЫЕ
НАКЛОННОСТИ (подпись, личная печать)





СПРАВКА №

Выдана ЛЮДВИГ ВАН БЕТХОВЕН

(фамилия, имя, отчество, год рождения)

в том, что он(а) был(а) осмотрен(а) на дому врачом

Диагноз: БИПОЛЯРНОЕ РАССТРОЙСТВО

СИМПТОМЫ: СКЛОННОСТЬ К ВСПЫШКАМ,
БЕСКОНТРОЛЬНОЕ

ЭКСПЛОЗИВНОЕ ПОБУЖДЕНИЕ

ЛАБИЛЬНОЕ И

НЕПРЕДСКАЗУЕМОЕ НАСТРОЕНИЕ

В завершение нашего исследования, исключительно в порядке эксперимента, нам бы хотелось рассмотреть героя литературного произведения, в честь которого также было названо психическое расстройство, имеющее ярко выраженные характерные черты.

СПРАВКА №

Выдана ДОРИАН ГРЕЙ
(фамилия, имя, отчество, год рождения)

в том, что он(а) был(а) осмотрен(а) на дому врачом

Диагноз: СИНДРОМ ДОРИАНА ГРЕЯ

Симптомы **ОСТРЫЕ ПЕРЕЖИВАНИЯ ПО ПОВОДУ**
Рекомендовано: **СТАРЕНИЯ,**
ПРОЯВЛЕНИЕ НАРОЧИТОЙ
ИНФАНТИЛЬНОСТИ,
“ ” **ДЕПРЕССИВНЫЕ НАКЛОННОСТИ**
200 г. Врач (подпись, печать)

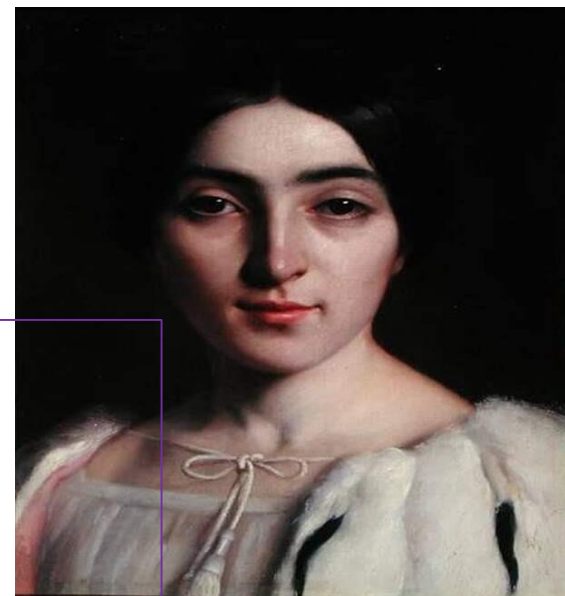


СИНДРОМ

Абсолютная
оДержимость

объЕктом
Любовной
завИсимости

А также данному синдрому присущи равнодушие к объективной реальности. Склонность к саморазрушению, потеря аппетита, бессонница. Попытки шантажа, мысли о суициде.



АДЕЛЬ ГЮГО



АЛЬБЕРТ ПИНСОН